



Администрация Пермского муниципального округа Пермского края
Комитет имущественных отношений

РАСПОРЯЖЕНИЕ

26.07.2024

№ 2379

Об установлении публичного сервитута на часть земельного участка

В соответствии со ст. 23, гл. V.7 Земельного кодекса Российской Федерации, Федеральным законом от 25.10.2001 № 137-ФЗ «О введении в действие Земельного кодекса Российской Федерации», пп. 3.2.5 п. 3.2 разд. 3 Положения о комитете имущественных отношений администрации Пермского муниципального округа, утвержденного решением Думы Пермского муниципального округа Пермского края от 29.11.2022 № 48, на основании ходатайства публичного акционерного общества «Россети Урал» (ИНН 6671163413, ОГРН 1056604000970) (далее - ПАО «Россети Урал») от 10.07.2024 № 9535:

1. Установить в интересах ПАО «Россети Урал» публичный сервитут площадью 1387 кв.м на часть земельных участков:

- с кадастровым номером 59:32:3420001:2335 (96 кв.м), расположенный по адресу: Пермский край, Пермский район, д. Устиново;

- с кадастровым номером 59:32:3420001:3105 (327 кв.м), расположенный по адресу: Пермский край, м.р-н Пермский, с.п. Двуреченское, д. Устиново;

- с кадастровым номером 59:32:3420001:3104 (964 кв.м), расположенный по адресу: Пермский край, м.р-н Пермский, с.п. Двуреченское, д. Устиново.

Цель: подключение (технологического присоединения) к сетям инженерно-технического обеспечения «Строительство ВЛ 0,4 кВ от РУ 0,4 кВ ТП-10/0,4 кВ, установка оборудования учета э/э на опоре ВЛ 0,4 кВ для электроснабжения малоэтажной жилой застройки по адресу: Пермский край, Пермский район, д. Устиново, ул. Рождественская, 20 (кад. номер зем. участка 59:32:3420001:2199)».

Срок: 49 лет.

2. Утвердить границы публичного сервитута земельного участка, указанного в п. 1 настоящего распоряжения, согласно прилагаемой схеме расположения границ публичного сервитута.

3. Срок, в течение которого использование указанного в п. 1 настоящего

распоряжения земельного участка в соответствии с их разрешенным использованием будет невозможно или существенно затруднено в связи с осуществлением сервитута – 6 (шесть) месяцев.

4. Порядок установления зон с особыми условиями использования территорий и содержание ограничений прав на земельные участки в границах таких зон установлен Постановлением Правительства РФ от 24.02.2009 № 160 «О порядке установления охранных зон объектов электросетевого хозяйства и особых условий использования земельных участков, расположенных в границах таких зон».

5. Плата за публичный сервитут устанавливается в соответствии с Федеральным законом от 29.07.1998 № 135-ФЗ (ред. от 19.12.2022) «Об оценочной деятельности в Российской Федерации» и методическими рекомендациями, а также согласно приложению № 2 к настоящему распоряжению.

6. Комитету имущественных отношений администрации Пермского муниципального округа в течение 5 рабочих дней со дня подписания настоящего распоряжения:

6.1. направить настоящее распоряжение в Управление Федеральной службы государственной регистрации, кадастра и картографии по Пермскому краю;

6.2. направить настоящее распоряжение в ПАО «Россети Урал»;

6.3. разместить настоящее распоряжение на официальном сайте Пермского муниципального округа в информационно-телекоммуникационной сети «Интернет» (www.permokrug.ru).

7. ПАО «Россети Урал» привести земельные участки в состояние пригодное для использования в соответствии с разрешенным использованием в срок не позднее 3 (трех) месяцев после завершения строительства инженерного сооружения, для размещения которого был установлен публичный сервитут.

8. Настоящее распоряжение вступает в силу со дня его подписания.

9. Контроль исполнения распоряжения возложить на заместителя председателя комитета М.В. Королеву.

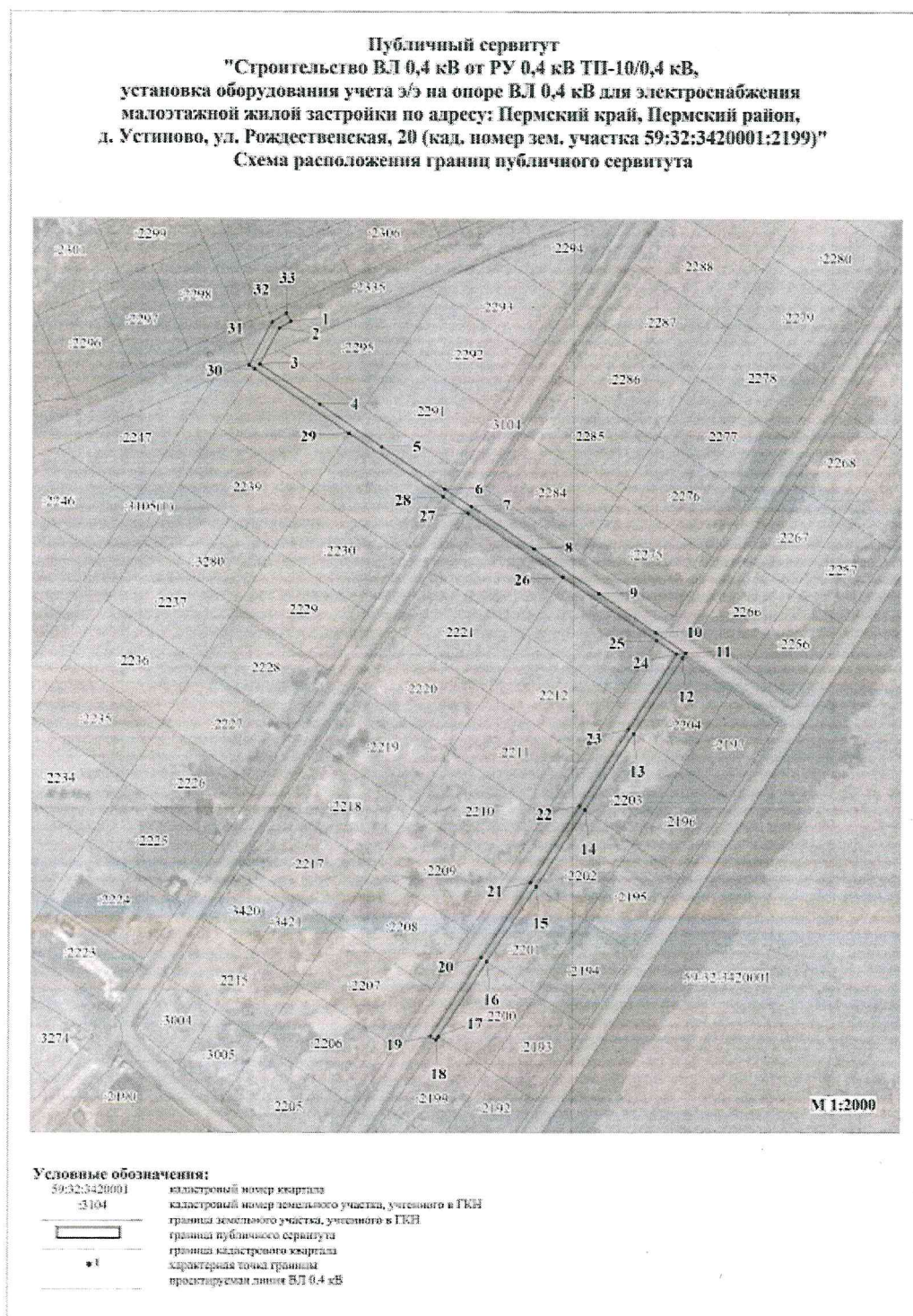
Председатель комитета



Е.А. Демидова

Приложение № 1
к распоряжению
комитета имущественных
отношений администрации
Пермского муниципального округа
от 26.07.2024 № 2379

СХЕМА РАСПОЛОЖЕНИЯ ГРАНИЦ ПУБЛИЧНОГО СЕРВИТУТА



**ОПИСАНИЕ МЕСТОПОЛОЖЕНИЯ ГРАНИЦ
ПУБЛИЧНОГО СЕРВИТУТА
«Строительство ВЛ 0,4 кВ от РУ 0,4 кВ ТП-10/0,4 кВ,
установка оборудования учета 3/3 на опоре ВЛ 0,4 кВ для электроснабжения
малозэтажной жилой застройки по адресу: Пермский край, Пермский район,
д. Устиново, ул. Рождественская, 20 (кад. номер зем. участка 59:32:3420001:2199)»
ПЕРМСКИЙ КРАЙ, ПЕРМСКИЙ МУНИЦИПАЛЬНЫЙ ОКРУГ
(НАИМЕНОВАНИЕ ОБЪЕКТА)**

Сведения о местоположении границ объекта

1. Система координат МСК-59, зона 2

2. Сведения о характерных точках границ объекта

Обозначение характерны х точек границ	Координаты, м		Метод определения координат и средняя квадратическая погрешность положения характерной точки (M), м	Описание закреплен ия точки
	X	Y		
1	2	3	4	5
1	506968.32	2230187.02	Геодезический метод; Mt=0.1	-
2	506965.09	2230181.71	Геодезический метод; Mt=0.1	-
3	506949.34	2230173.31	Геодезический метод; Mt=0.1	-
4	506932.03	2230199.61	Геодезический метод; Mt=0.1	-
5	506913.58	2230226.77	Геодезический метод; Mt=0.1	-
6	506895.04	2230254.10	Геодезический метод; Mt=0.1	-
7	506887.42	2230265.74	Геодезический метод; Mt=0.1	-
8	506868.85	2230292.87	Геодезический метод; Mt=0.1	-
9	506849.37	2230321.40	Геодезический метод; Mt=0.1	-
10	506832.33	2230346.33	Геодезический метод; Mt=0.1	-
11	506823.26	2230359.53	Геодезический метод; Mt=0.1	-
12	506821.06	2230358.12	Геодезический метод; Mt=0.1	-
13	506787.81	2230336.87	Геодезический метод; Mt=0.1	-
14	506754.67	2230315.65	Геодезический метод; Mt=0.1	-
15	506721.43	2230294.38	Геодезический метод; Mt=0.1	-
16	506688.15	2230273.10	Геодезический метод; Mt=0.1	-
17	506655.37	2230252.20	Геодезический метод; Mt=0.1	-
18	506653.82	2230251.21	Геодезический метод; Mt=0.1	-
19	506655.39	2230248.74	Геодезический метод; Mt=0.1	-
20	506689.83	2230270.69	Геодезический метод; Mt=0.1	-
21	506723.31	2230292.00	Геодезический метод; Mt=0.1	-
22	506756.28	2230313.20	Геодезический метод; Mt=0.1	-
23	506789.59	2230334.53	Геодезический метод; Mt=0.1	-
24	506822.83	2230355.53	Геодезический метод; Mt=0.1	-
25	506828.73	2230346.80	Геодезический метод; Mt=0.1	-

26	506856.57	2230305.57	Геодезический метод; Mt=0.1	-
27	506884.39	2230264.35	Геодезический метод; Mt=0.1	-
28	506891.65	2230253.56	Геодезический метод; Mt=0.1	-
29	506919.49	2230212.33	Геодезический метод; Mt=0.1	-
30	506947.32	2230171.10	Геодезический метод; Mt=0.1	-
31	506949.01	2230168.60	Геодезический метод; Mt=0.1	-
32	506967.94	2230178.70	Геодезический метод; Mt=0.1	-
33	506971.73	2230184.94	Геодезический метод; Mt=0.1	-
1	506968.32	2230187.02	Геодезический метод; Mt=0.1	-

**Расчет платы
за публичный сервитут**

Плата за публичный сервитут рассчитана в соответствии с п. 4 ст. 39.46 Земельного кодекса Российской Федерации на часть земельных участков:

1. с кадастровым номером **59:32:3420001:3104:**

- Площадь земельного участка – 30177 кв.м.
- Площадь земельного участка, обремененного сервитутом – 964 кв.м.
- Кадастровая стоимость земельного участка – 10039824,81 руб.
- Кадастровая стоимость земельного участка за кв.м. – 332,70 руб/кв.м.
- Срок публичного сервитута – 49 лет
- Стоимость платы за сервитут: $964 * 332,70 * 49 * 0,01\% = 1571,55$ руб.

Размер платы за весь срок сервитута – 1571,55 рублей (Одна тысяча пятьсот семьдесят один рубль 55 копеек)

**Платежные реквизиты
для внесения платы за публичный сервитут**

ИНН 5948066481

КПП 594801001

Наименование получателя Управление Федерального казначейства по Пермскому краю (Комитет имущественных отношений администрации Пермского муниципального округа)

Казначейский счет 03100643000000015600

Единый казначейский счет 40102810145370000048

Отделение Пермь Банка России // УФК по Пермскому краю г. Пермь

БИК 015773997

ОКТМО 57546000

назначение платежа плата за публичный сервитут распоряжение от 26.07.2024 № 2379

КБК 542 1 11 05 410 14 0000 120